

BÆNK OG MULTISLIBER

INSTALLATION, DRIFT OG
VEDLIGEHOLDELSE MANUAL

Varenr: 10028250



Læs hele vejledningen før INSTALLATION, for at sikre en korrekt drift- og lang levetid

Brugerens data	3
Installations data	4
Note	5
Begrænset garanti	5
Sikkerhed	6
Specifikationer	8
Udpakning	8
Drift	9
Vedligeholdelse	10
Egne notater	13

AJ ENGROS A/S

Brugerens data

Udfyld nedenstående information, som findes på typeskiltet.

Varenr. _____

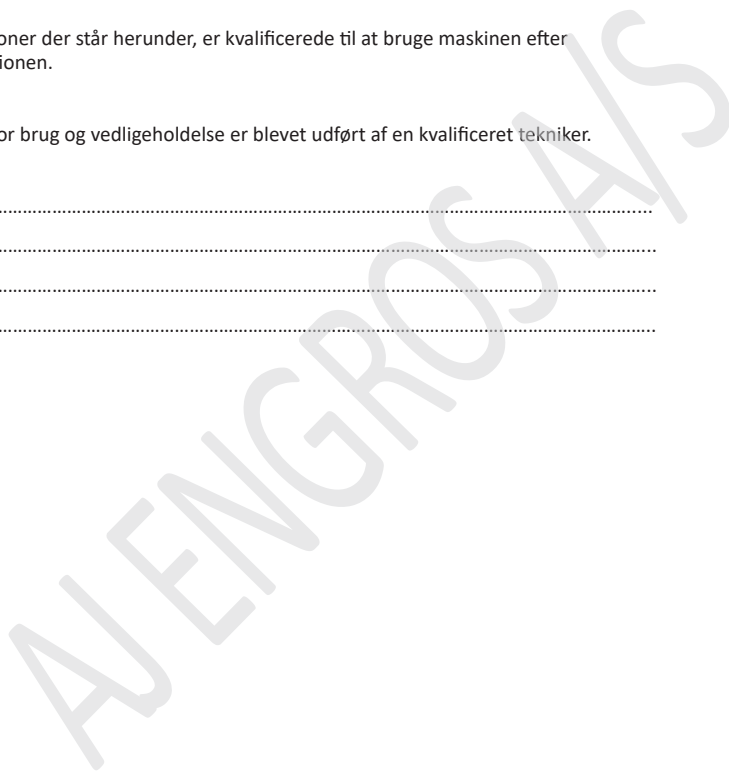
Serie Nr. _____

Produktions dato _____

De personer der står herunder, er kvalificerede til at bruge maskinen efter installationen.

Kurset for brug og vedligeholdelse er blevet udført af en kvalificeret tekniker.

1.
2.
3.
4.



Installations data

Model nr. _____

Serie nr. _____

Kunde _____

Installations dato _____

Vi erklærer hermed at ovennævnte maskine er installeret korrekt.

Alle funktioner er blevet afprøvet.

Vi forventer, derfor at maskinen virker godt i alle henseender.

Installations dato

Den autoriserede tekniker

.....

.....

Kunden

.....

AJ ENGROS A/S

Note

Oplysningerne i denne håndbog, er tænkt som en guide til betjeningen af maskinen, og er ikke tænkt som en brugermanual. De data guiden indeholder, er indhentet fra producenten og fra andre kilder. Der er gjort mange bestræbelser for, at sikre nøjagtigheden af oplysningerne, men det er umuligt, at kontrollere hver eneste oplysning om produktet. Derudover kan udvikling af maskinen betyde, at det leverede udstyrs detaljer, kan variere fra oplysningerne i denne manual. Derfor er det brugerens ansvar at sikre, at udstyret er egnet til arbejdsopgaverne og at det ikke bliver brugt uhensigtsmæssigt.

Begrænset garanti

AJ Engros A/S gør alt for at sikre, at de leverede produkter, lever op til høje kvalitets og holdbarheds standarder og garanterer overfor forbrugerne/køberne af vores produkter, at de er fri for materielle defekter og forarbejdningsdefekter. På varerne er der 2 års reklamationsret, i henhold til den danske købelov. Den givne garanti, gælder ikke for fejl, der skyldes direkte eller indirekte misbrug, forkert brug, forsømmelse, uheld, normalt slid og ælde, reparation, ændringer uden vores tilladelse og vejledning eller mangel på vedligeholdelse.

AJ-Engros A/S er under ingen omstændigheder ansvarlig for dødsfald, skader på personer eller ejendom eller følgeskader, som følge af brug af vores produkter.

For at benytte sig af garantien, skal produktet eller en del af produktet, returneres til os med henblik på undersøgelse, med forudbetalt porto. Derudover skal der medfølge et købsbevis og en beskrivelse af klagen. Hvis vores undersøgelse viser en defekt, vil vi enten reparere, eller udskifte produktet. Hvis vi ikke let og hurtigt kan foretage en reparation eller en udskiftning og hvis du er villig til at acceptere en tilbagebetaling, vil vi refundere købsprisen. Vi returnerer produkter på forbrugerens regning, hvis det viser sig, at der ingen defekt er eller defekten ikke er dækket af garantien.

Producenten forbeholder sig, til enhver tid ret til, at ændre specifikationer, da de til enhver tid stræber efter, at opnå en bedre kvalitet af udstyret.

Ophavsret: Ophavsretten af denne instruktionsbog er ejet af AJ Engros A/S, og må ikke gengives eller kopieres uden forudgående tilladelse fra AJ Engros A/S.

Sikkerhed

Du skal bruge manualen til sikkerhedsadvarsler og forholdsregler, monteringsinstruktioner, drifts- og vedligeholdelsesprocedurer, reservedelsliste og diagram. Behold din faktura med denne manual. Skriv fakturanummeret på indersiden af forsiden. Opbevar manualen og fakturaen på et saft og tørt sted til fremtidig reference.

Sikkerhedsadvarsler og forholdsregler



ADVARSEL:

Ved brug af værktøj bør der altid træffes grundlæggende sikkerhedsforanstaltninger for at mindske risikoen for personskade og beskadigelse af udstyr. Læs alle instruktioner, før du bruger dette produkt!

1. **Undgå at arbejde alene.** (Hvis der sker en ulykke, skal der være en som kan hente hjælp.)
2. **Afbryd strømmen.** Tag værktøjet ud, når det ikke er i brug, før servicering og ved udskiftning af tilbehør såsom slibehjul. Gå aldrig væk fra et kørende værktøj.
3. **Hold arbejdsområdet rent.**
4. **Hold børn væk.** Børn må aldrig have lov til at komme ind på arbejdsområdet. Lad dem ikke bruge/lege med maskiner, værktøj eller forlængerledninger.
5. **Opbevar tomgangsudstyr.** Når værktøjet ikke er i brug, skal det opbevares på et tørt sted for at hæmme rusten. Lås altid værktøj inde, og hold dig uden for børns rækkevidde.
6. **Klæd dig ordentligt på.** Bær ikke løstsiddende tøj eller smykker, da de kan fanges i bevægelige dele. Beskyttende, elektrisk, ikke ledende tøj og skridsikkert fodtøj anbefales, når du arbejder. Sæt altid løsthængende hår op. Brug en ANSI-godkendt støvmaske eller åndedrætsværn.
7. **Brug øjenværn.** Brug altid ANSI-godkendte beskyttelsesbriller.
8. **Ræk ikke for langt.** Sørg altid for at have god fodfæste og balance. Ræk ikke over eller på tværs af elektriske kabler eller rammer.
9. **Vedligehold værktøjerne med omhu.** Undersøg slibeskiverne for revner og værktøjsnøre med jævn mellemrum, og lad dem reparere af en autoriseret tekniker, hvis de er beskadiget.
10. **Brug det rigtige værktøj til jobbet.** Forsøg ikke at tvinge et lille værktøj eller en lille vedhæftet fil til at udføre arbejdet i et større industrielt værktøj. Der er visse applikationer, som dette værktøj er designet til. Du må ikke ændre dette værktøj og ikke bruge dette værktøj til et formål, som det ikke var beregnet til.
11. **Vær på vagt.** Se hvad du gør, bruge sund fornuft. Brug ikke værktøj, når du er træt.
12. **Kontroller, om der er beskadigede dele.** Før du bruger et værktøj, skal enhver del, der ser beskadiget ud, kontrolleres omhyggeligt for at fastslå, at den fungerer korrekt og udfører den tilsigtede funktion. Kontroller, om bevægelige dele er tilpasset og bindende. Brudede eller monteringsarmaturer og enhver anden tilstand, der kan påvirke korrekt drift. Enhver del, der er beskadiget, skal repareres eller udskiftes korrekt af en kvalificeret tekniker. Brug ikke værktøjet, hvis en kontakt ikke tændes og slukkes korrekt.
13. **Reserve dele og tilbehør.** Ved servicering anvendes kun identiske reserve dele. Brug af andre dele vil annullere garantien. Brug kun tilbehør, der er beregnet til brug sammen med dette værktøj.
14. **Brug ikke værktøjet, hvis du er påvirket af alkohol eller stoffer.** Læs advarselsmærkater på recepter for at afgøre, om din dømmekraft eller reflekser er nedsat.
15. **Brug korrekt størrelse og type forlængerledning.** Hvis der kræves en forlængerledning, skal den være af den korrekte størrelse og type for at levere den korrekte strøm til værktøjet uden at varme op. Ellers kan forlængerledningen smelte og antændes eller forårsage elektrisk skade på værktøjet. Dette værktøj kræver brug af en forlængerledning på 0 til 10 ampere kapacitet (op til 50 fod), med wire størrelse normeret til 18 AWG. Længere forlængerledninger kræver større størrelse ledning. Hvis du bruger værktøjet udendørs, skal du bruge en forlængerledning, der er beregnet til udendørs brug. (Betegnet med "WA" på jakken).

16. **Vær forsigtig, da nogle træsorter indeholder konserveringsmidler såsom kobberchromarsenat (CCA), som kan være giftige.** Ved skæring af disse materialer skal der udvises ekstra forsigtighed for at undgå indånding og minimere hudkontakt.
17. **Vedligeholdelse.** Af hensyn til din sikkerhed skal service og vedligeholdelse udføres regelmæssigt af en kvalificeret tekniker.

Yderligere specifikke sikkerhedsinstruktioner for bænkslibere

1. Ved slibning af metaller kan kværnen producere gnister, der kan lande på dit tøj eller ramme dit ansigt. Du skal bruge en helmaske og passende beskyttelsesbeklædning. Sørg også for, at du ikke betjener kværnen omkring brændbare materialer eller væsker. Sørg altid for, at sikkerhedsskærmene og hjulafskærmningerne altid er på plads.
2. Sørg for, at slibeskiverne har den korrekte hastighed (RPM) for kværnen.
3. Sluk emnet ofte i vand for at forhindre overophedning; pas på ikke at få vand på bænksliberen.
4. Brug værktøjsstøtten til at fastgøre arbejdsemnet. Hvis værktøjsstøtten ikke bruges, kan drejningsmomentet på det roterende slibeskive trække emnet fra dine hænder.
5. Brug ikke aluminiumoxidhjul ved slibning af ikke-jernholdige metaller som aluminium og messing. Brug siliciumcarbidgehjul til ikke-jernholdige metaller.
6. Når du polerer materiale, skal du altid holde materialet på undersiden af poleringshjulet. Hold altid fingrene væk fra slibeskiven og værktøjsstøtten.

Bemærk: Dette værktøjs ydeevne kan variere afhængigt af variationer i lokal netspænding. Brug af forlængerledning kan også påvirke værktøjets ydeevne.



ADVARSEL:

Advarslerne, forsigtighedsreglerne og instruktionerne i denne brugsanvisning kan ikke dække alle mulige forhold og situationer, der kan opstå. Operatøren skal forstå, at fornuft og forsigtighed er faktorer, der ikke kan indbygges i dette produkt, men skal leveres af operatøren.

Specifikationer

	Beskrivelse
Motor	<input checked="" type="checkbox"/> 220 - 240VAC 50-60Hz 0.8 amps <input type="checkbox"/> 110 - 120VAC 50-60Hz 1.5 amps Enkelt fase, 150Watt
Ingen belastning o / min	0 -10.000 RPM
Ledning	5 fod, 3-benet jord
Slibeskiver	2.54 - 7.62cm Slibesten 2.54 - 7.62cm fiberhjul
Lysthuset	10mm diameter
Fleksisk aksel	101.6 cm lang
Flekseakselhylse	0.31cm diameter
Fleksibel akselbit	0.31cm monteringssten
Funktioner	Variabel dial hastighed Flex aksel skruenøgle sæt

Udpakning

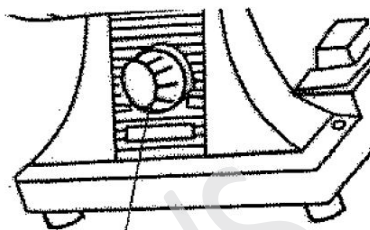
Når du pakker ud, skal du kontrollere, at følgende dele er inkluderet.

1. 3"bænkværn	2. 31" Flex-aksel
3. Skruenøgle	4. 3" kværnsten
5. 3" fiberhjul	6. 1/8" monteringsstenbit

Drift

TÆND OG SLUK FOR BÆNKKVÆRNEREN

1. Sæt stikket (36) i en stikkontakt.
2. Drej hastighedsknappen (31) med uret for at tænde motoren og justere dens hastighed.
3. For at slukke, drejes knappen mod uret, indtil den klikker.
4. Lad aldrig bænkesliberen køre uden opsyn. Sluk altid for værktøjet, når det ikke er i brug.



HASTIGHEDSKONTROL OG
TÆND/SLUK -KNAP (31)

Brug af kværnen



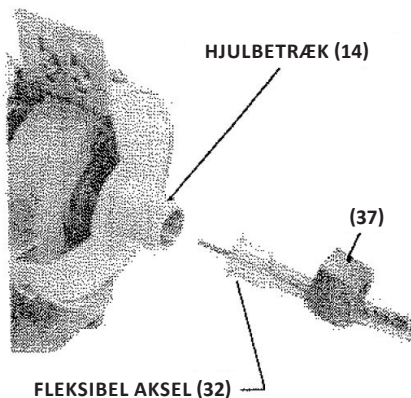
ADVARSEL:

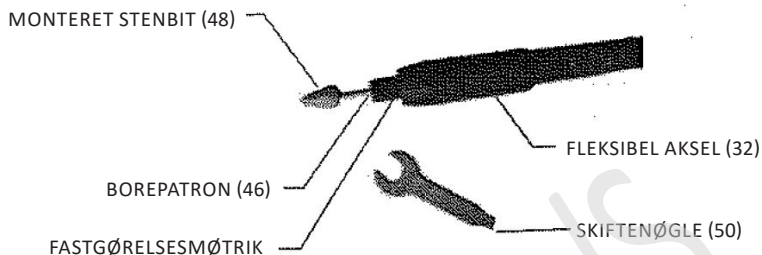
Slibeskiven kan flyve fra hinanden og forårsage personskade. Slibeskiver skal altid kontrolleres for revner eller mangler. Dette gøres med iring -testen. Bank let på hjulet nær den ydre kant med håndtaget på en skruetrækker. Du skal høre en klar ringelignende ring. Hvis der opstår en dun dun, må du ikke bruge hjulet. Hjulet kan være beskadiget og kan løsne sig under drift

1. Bring altid emnet forsigtigt ind i hjulet uden at skurre.
2. Emnet vil hurtigt blive opvarmet, derfor er hyppig slukning i vand påkrævet.
3. Ved slibning af højhastighedsstål som bore- og værktøjsbits skal du undgå høj temperaturobygning, da dette kan påvirke stålets temperament.
4. For små emner som f.eks. bor eller mejsler skal du undgå at trykke på hjulet i en høj vinkel, der kan få emnet til at blive anbragt mellem værktøjssøvnen og hjulet.

SLIBNING MED FLEXAKSLEN

1. Fastgør den fleksible aksel (32) til hjuldækslet (14). Juster og indsæt akslen. Det kan kun gå på én måde
2. Stram den fleksible akselstik møtrik (37) over hjuldækslet.
3. Løsn fastgørelsesmøtrikken (47) med skruenøglen (50).
4. Sæt den monterede stenbit (48) i borepatronen (46), og spænd fastgørelsesmøtrikken





5. Læg chuckdækslet (49) hen over Chuck - enheden.
6. Tag fat i det fleksible akselhåndtag med den ene hånd, og tænd kværnen med den anden hånd.
7. Når du er færdig, skal du slukke for kværnen og vente på, at den stopper, før du sætter den fleksible aksel ned.



FORSIGTIG:

Brug altid ANSI -godkendte sikkerhedsbriller ved slibning.

Vedligeholdelse

Påklædning af slibeskiven

Bemærk: Nye hjul er ofte ikke sande, og under drift bliver de ofte rillede, glaserede (opbyggede), runde eller ujævne. Du skal bruge en slibeskive til denne operation.

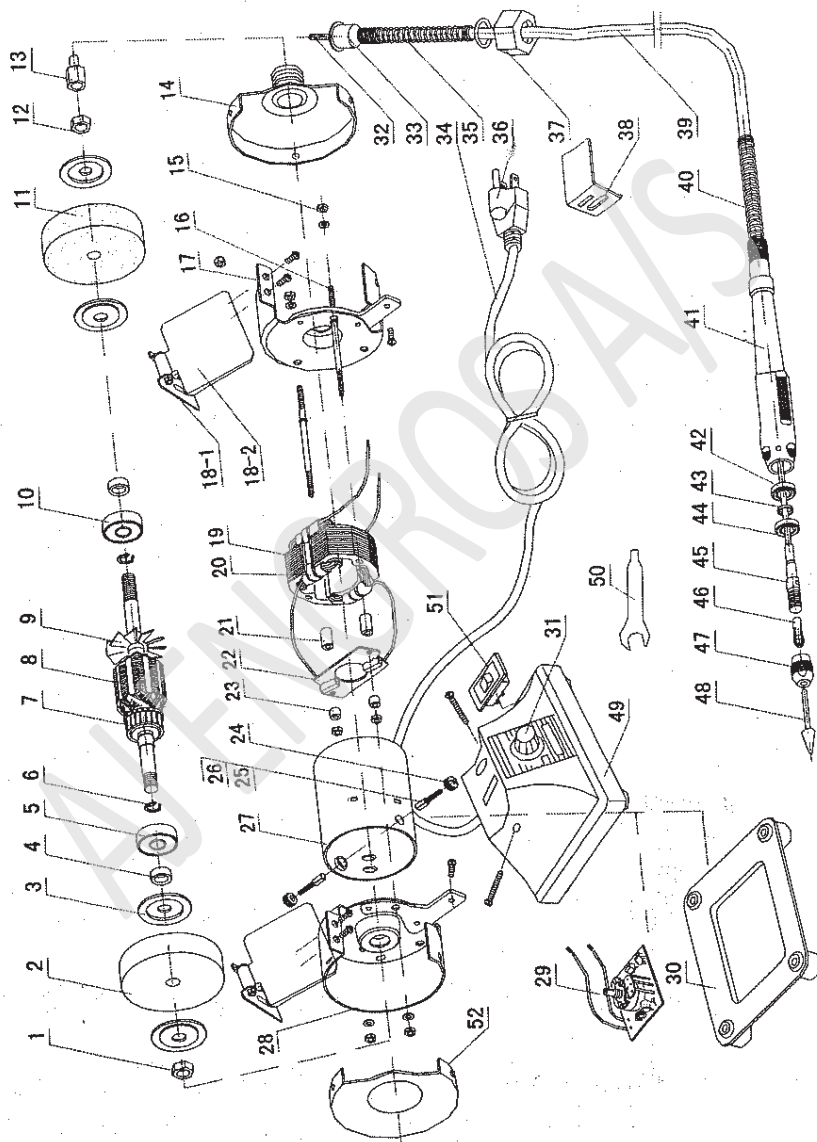
1. Stå ved siden af hjulet til denne operation.
2. Hvis hjulet er nyt, lad det køre i et minut uden belastning. Hvis hjulet kører lige og rigtigt, skal du ikke klæde det på før betjening. Hvis det ikke gør det, skal du fortsætte med følgende instruktioner.
3. Hvis du bruger en "pistolgreb" kommode, skal du holde godt fast i håndtaget med den ene hånd og kommode-ens arm med den anden. Lad hjulet nå fuld hastighed. Brug værktøjsstøtten til at støtte din hånd og kommode-nen, og påfør kommoden jævnt på alle overflader af hjulet. Hjulet kan klædes på få minutter.
4. Hvis du bruger en "inline" kommode, og hold håndtaget fast, sæt kommoden på værktøjsstøtten, så hjulene kan bevæge sig frit, da en del af hjulet skal vende opad.) Lad hjulet nå fuld hastighed og påfør kommode jævnt til alle overflader.

	Produkt	
1	Venstre møtrik	1
2	Poleringshjul	1
3	Skubring til hjul	4
4	Skive	2
5	Leje	1
6	Formring	2
7	Rotoren	1
8	Anker	1
9	Ventilator	1
10	Leje	1
11	Slibehjul	1
12	Højre møtrik	1
13	Montering Møtrik. Flexible Aksel	1
14	Hjuldæksel	1
15	Møtrik	6
16	Bolt	2
17	Hjuldæksel	1
18-1	Beskyttelses omslag	2
18-2	Støtte	2
19	Stator	1
20	Klemme	2
21	Tråddæksel	2
22	Børsteholder	1
23	Tråddæksel	2
24	Børste skrue	2
25	Børste fjedder	2

26	Børste	2
27	Motorhus	1
28	Hjuldæksel	1
29	Kredsløb	1
30	Base holder	1
31	Knap	1
32	Flexible Aksel	1
33	Adaptor	1
34	Ledning	1
35	Fjedder	1
36	Tændrør	1
37	Fleksibel akselstik møtrik	1
38	Værktøjsstøtte	1
39	Fleksibel akselslange	1
40	Fjedder	1
41	Borepatron omslag	1
42	Leje	1
43	Skive	1
44	Leje	1
45	Spindel	1
46	Borepatron	1
47	Fastgørelsesmøtrik	1
48	Monteret stenbit	1
49	Pedestal	1
50	Skruenøgle	1
51	Omskifter	1
52	Hjuldæksel B	1

Læs venligst følgende omhyggeligt

Producenten og/eller forhandleren har leveret reservedelsdiagrammet i denne håndbog som referenc værktøj, men hverken producenten eller distributøren giver køberen nogen form for repræsentation eller garanti for, at han eller hun er kvalificeret til at foretage reparationer af produktet, eller at han eller hun er kvalificeret til at erstatte dele af produktet. Faktisk anfører producenten og/eller distributøren udtrykkeligt, at alle reparationer og udskiftninger af dele skal udføres certificerede og autoriserede teknikere og ikke af køberen. Køberen påtager sig enhver risiko og ansvar som følge af hans eller hendes reparationer af det oprindelige produkt eller restattede.



Egne notater

AJ ENGROS A/S



AJ  **Engros A/s**

Salg til private & erhverv!

Sønderbrogade 89

7160 Tørring, DK

Tlf.: 75802276

Mail: aj@ajengros.dk